



TRIBUNAL REGIONAL ELEITORAL DO PARANÁ

FÓRUM ELEITORAL MANGUEIRINHA

Relatório de vistoria técnica da edificação

ASSUNTO

Elaboração de relatório de vistoria técnica do Fórum Eleitoral de Manguinhos

EMPRESA RESPONSÁVEL

CONSTRUTORA DREON

REVISÕES

Nº	DESCRIÇÃO	PROFISSIONAL	RESPONSÁVEL	CREA-PR	DATA
1	PARECER TÉCNICO	MAURÍCIO	MAURÍCIO	155580/D	20/06/2019

OBJETIVO

Apresentar de forma clara e objetiva a situação em que se encontra a edificação e os problemas encontrados.

**ENGENHEIRO
CIVIL**

MAURICIO AJALA FIORENTIN

SOP

FÓRUM

JESSIKA NASSIF KORONTAI
(Chefe de Cartório Eleitoral)

RESPONSÁVEL TÉCNICO

CONTRATANTE

MAURICIO AJALA FIORENTIN
CREA-PR 155580/D

TRIBUNAL REGIONAL ELEITORAL DO PARANÁ
CNPJ: 035.985.113/0001-81



TRIBUNAL REGIONAL ELEITORAL DO PARANÁ

1 INTRODUÇÃO

No dia 20 de Junho de 2019 foi realizada a vistoria técnica no Fórum Eleitoral de Mangueirinha para averiguar a situação em que o mesmo se encontra, com a intenção de identificar possíveis irregularidades.

2 SITUAÇÃO

A imagem frontal do Fórum Eleitoral está apresentada na Imagem 1.

Imagem 1 – Vista Frontal.



Fonte: TRE-PR.

3 OBJETO DO TRABALHO

Apresentar de forma clara e objetiva a situação em que se encontra o edifício e os problemas encontrados, além de realizar uma análise para adaptação do imóvel à NBR 9050/2015.



TRIBUNAL REGIONAL ELEITORAL DO PARANÁ

4 METODOLOGIA

As adaptações e reparos têm o objetivo do cumprimento das normas vigentes:

- NBR 6118 – Projeto de estruturas de concreto – procedimento;
- NBR 9050 – Acessibilidade a edificações, mobiliários, espaços e equipamentos urbanos;
- NBR 16537 – Acessibilidade – Sinalização tátil no piso – diretrizes para elaboração de projetos e instalação;
- NPT 11 – Saídas de emergências;
- NPT 20 – Sinalização de emergência;
- NPT 18 – Iluminação de emergência;
- NPT 21 – Sistema de proteção por extintores de incêndio;
- NBR 7196 – Telhas de fibrocimento – Execução de coberturas e fechamentos laterais – Procedimento.

5 ACESSIBILIDADE

Foram analisadas durante a visita as condições de acessibilidade do Fórum, tanto externa como interna.

5.1 Acessibilidade externa

O Fórum necessita de uma readequação das condições de acessibilidade externa à edificação, como pode ser visto nos itens abaixo.

5.1.1 Acesso externo

Analisando a situação atual da parte externa frontal do Fórum, Imagem 2, é possível verificar que o rebaixo do passeio existe, assim como o piso tátil, porém em péssimo estado de conservação e com medidas em desacordo com a norma vigente. O piso no contorno é em pavimentação com Paver, o que não é permitido, pois segundo a NBR 9050 o caminho acessível não pode ser composto por piso



TRIBUNAL REGIONAL ELEITORAL DO PARANÁ

trepidante. Assim o passeio encontra-se em desconformidade com o exigido na NBR 9050/2015.

Imagem 2 - Acesso Externo.



Fonte: TRE-PR.

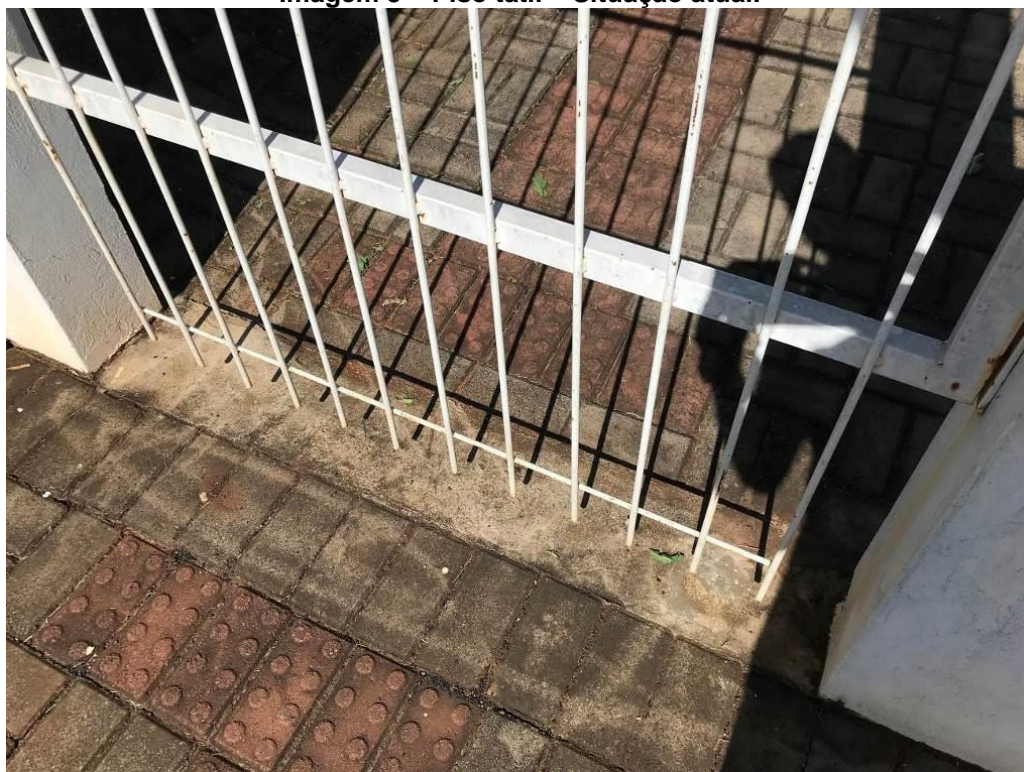
5.1.2 Piso tátil

Na Imagem 3 e na Imagem 4 pode-se observar que o piso tátil na entrada do Fórum Eleitoral encontra-se em desconformidade com a norma devido as dimensões mínimas exigidas, estando assim o caminho fora do exigido pelas normas vigentes, além de apresentar péssimo estado de conservação e o piso no entorno ser pavimento tipo paver.



TRIBUNAL REGIONAL ELEITORAL DO PARANÁ

Imagem 3 – Piso tátil – Situação atual.



Fonte: TRE-PR.

Imagem 4 – Piso tátil – Situação atual.



Fonte: TRE-PR.



TRIBUNAL REGIONAL ELEITORAL DO PARANÁ

5.1.1 Desnível entrada

Existe um desnível na entrada do Fórum entre o nível interno e o nível externo, como pode ser visto na Imagem 5. A porta de entrada já é embutida no piso.

Imagem 5 – Desnível na entrada da C.A.E.



Fonte: TRE-PR.

5.1.2 Estacionamento

Atualmente o estacionamento, Imagem 6 e Imagem 7, possui uma vaga reservada para PCD, porém com dimensões diferentes do exigido pela norma NBR 9050/2015. Nenhuma vaga é reservada para pessoas idosas, estando assim o estacionamento fora daquilo exigido nas normas e leis vigentes à matéria.



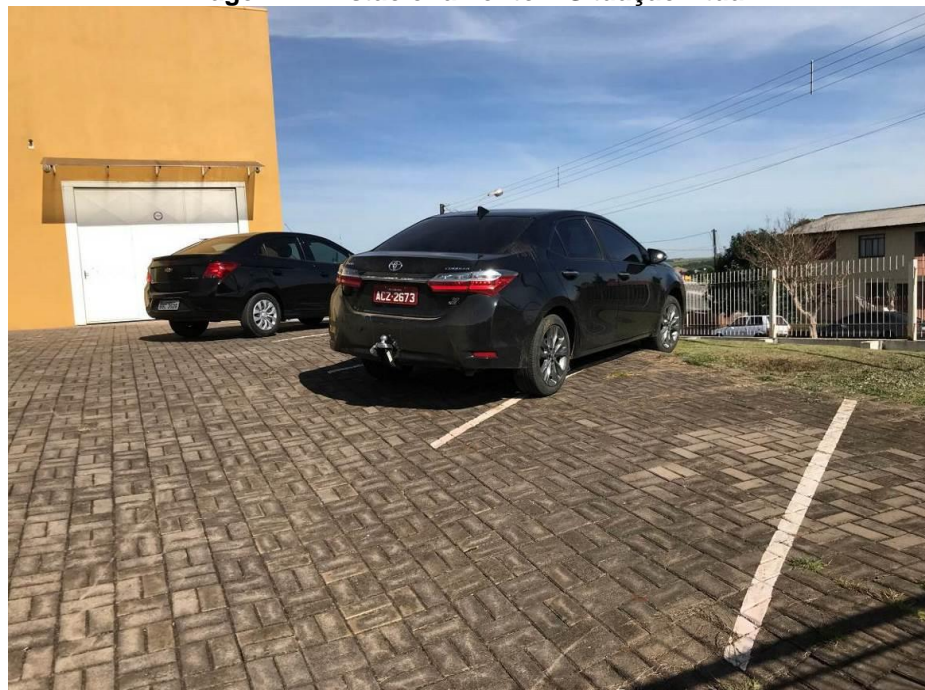
TRIBUNAL REGIONAL ELEITORAL DO PARANÁ

Imagem 6 – Vaga Reservada – Situação Atual.



Fonte: TRE-PR.

Imagem 7 – Estacionamento – Situação Atual.



Fonte: TRE-PR.



TRIBUNAL REGIONAL ELEITORAL DO PARANÁ

5.1.3 Simbologia

A porta de entrada da C.A.E., Imagem 8, não possui o símbolo de “Permitido Cão-Guia”, conforme é requerido pela norma NBR 9050/2015.

Imagem 8 - Porta de entrada C.A.E.



Fonte: TRE-PR.

5.2 Acessibilidade interna

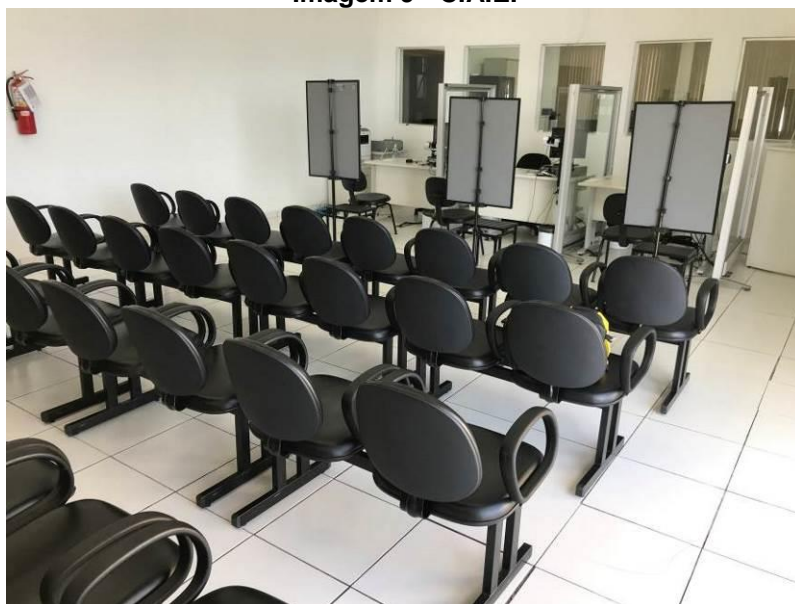
A C.A.E., Imagem 9, não possui qualquer caminho acessível, com piso tátil, também não conta com um módulo de referência, com o símbolo de PCD, ambos itens exigidos pela norma vigente para tornar a edificação acessível. Vale ressaltar que não é necessário a execução de piso tátil e demais critérios de acessibilidade nos cartórios, pois não é realizado atendimento ao público nas salas.

O Fórum não possui alarme de emergência sonoro e visual de acordo com o princípio dos dois sentidos, devendo ser instalado.



TRIBUNAL REGIONAL ELEITORAL DO PARANÁ

Imagem 9 - C.A.E.



Fonte: TRE-PR.

O bebedouro, Imagem 10, não é do tipo acessível, estando em total desacordo com a NBR 9050/2015. O porta-copos encontra-se instalado em altura incorreta, fora da faixa de alcance PCD.

Imagem 10 – Bebedouro.



Fonte: TRE-PR.



TRIBUNAL REGIONAL ELEITORAL DO PARANÁ

Imagem 11 – Porta Copo – Altura.



Fonte: TRE-PR.

Os Banheiros da C.A.E. estão fora dos padrões requeridos pela norma NBR 9050/2015 para serem considerados acessíveis, os diversos itens em falta nos banheiros são apresentados abaixo:

a) Portas

As portas de entrada dos banheiros da C.A.E., Imagem 12 e Imagem 13 tem sua abertura para o lado externo, o que é correto segundo a NBR 9050/2015, possuem também barras de apoio em ambos os lados, as barras possuem 45 cm de comprimento, apesar de possuírem comprimento acima do mínimo de 40 cm exigido pela norma estão instaladas em altura acima do permitido pela norma NBR 9050/2015 e não possuem as demais dimensões conforme exigido, as portas não possuem placa indicativa em braile, nem revestimento resistente a impactos, como exigido e recomendado pela NBR 9050/2015 respectivamente. A alavanca da maçaneta também não atende às dimensões mínimas exigidas.



TRIBUNAL REGIONAL ELEITORAL DO PARANÁ

Imagem 12 – Porta banheiros C.A.E. Vista Externa.



Fonte: TRE-PR.

Imagem 13 – Porta banheiros C.A.E. Vista Interna.



Fonte: TRE-PR.



TRIBUNAL REGIONAL ELEITORAL DO PARANÁ

b) Lavatórios

Os lavatórios, Imagem 14, não possuem qualquer barra de apoio e apresentam altura a partir do piso maior do que o permitido pela NBR 9050/2015, como pode ser observado na Imagem 15. Os acessórios do lavatório também estão atualmente instalados dentro da faixa de alcance PCD, como mostra a Imagem 16. Os espelhos possuem dimensões inferiores ao exigido pela NBR 9050/2015, além de ser no formato oval.

Imagem 14 – Lavatório Banheiro C.A.E.



Fonte: TRE-PR.



TRIBUNAL REGIONAL ELEITORAL DO PARANÁ

Imagem 15 – Lavatório – Altura.



Fonte: TRE-PR.

Imagem 16 – Acessórios lavatório – Altura.



Fonte: TRE-PR.



TRIBUNAL REGIONAL ELEITORAL DO PARANÁ

c) Bacia Sanitária

As bacias sanitárias dos banheiros da C.A.E., representadas na Imagem 17, possuem uma barra lateral com 84 cm de comprimento e uma barra aos fundos da bacia com 65 cm de comprimento.

Apesar da altura da bacia sanitária estar dentro do recomendado pela norma, o sóculo abaixo da bacia sanitária não possui bordas arredondadas conforme estabelecido na NBR 9050/2015 e a distância lateral entre a bacia sanitária e a parede é inferior ao exigido pela NBR 9050/2015. O acessório ao lado do vaso sanitário, como mostra a Imagem 18, está instalado a altura e posição diferente do recomendado pela norma.

As bacias sanitárias não possuem dispositivo de alarme de emergência instalado próximo, requisito obrigatório segundo as normas de acessibilidade vigentes. Também é inexistente o alarme de emergência sonoro na C.A.E.

O botão de acionamento da caixa acoplada não é elevado, conforme exigido pela NBR 9050/2015.

Imagem 17 – Bacia Sanitária – Banheiro C.A.E.



Fonte: TRE-PR



TRIBUNAL REGIONAL ELEITORAL DO PARANÁ

Imagem 18 – Acessório Bacia Sanitária – Altura.



Fonte: TRE-PR.

6 TOMADAS

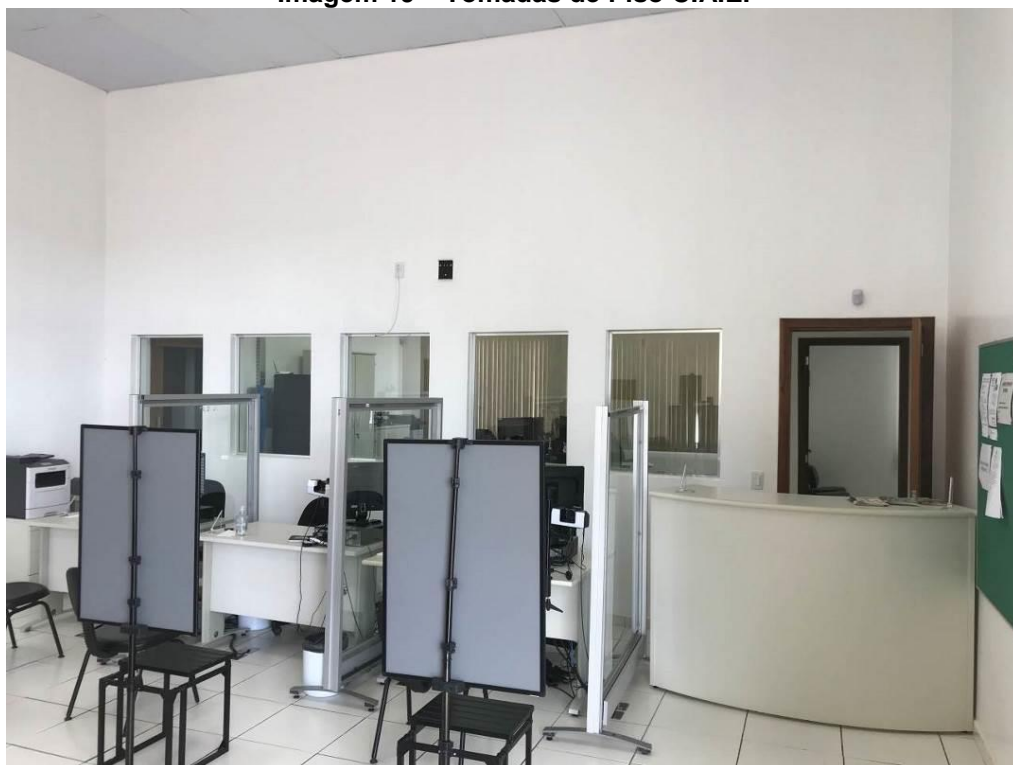
Algumas tomadas da CAE, como pode ser visto na Imagem 19, que estão instaladas no piso não estão funcionando, a sua posição ainda possibilita a entrada de água e possíveis curtos circuitos, além de dificultar a limpeza e manutenção. Foi solicitado pelos servidores que o sistema de tomadas de piso seja substituído.

Foi observado durante a visita tomadas da edificação sem o devido acabamento e sem espelhos, os pontos identificados foram nas salas do cartório, Imagem 20 e Imagem 21, e nos banheiros da C.A.E., Imagem 22.



TRIBUNAL REGIONAL ELEITORAL DO PARANÁ

Imagem 19 – Tomadas de Piso C.A.E.



Fonte: TRE-PR.

Imagem 20 – Tomada sem Espelho.



Fonte: TRE-PR.



TRIBUNAL REGIONAL ELEITORAL DO PARANÁ

Imagem 21 – Tomada sem Espelho.



Fonte: TRE-PR.

Imagem 22 – Tomadas sem espelho.



Fonte: TRE-PR.



TRIBUNAL REGIONAL ELEITORAL DO PARANÁ

7 PORTÃO DE ACESSO DE VEÍCULOS

Foi identificado durante a visita, que o portão de acesso de veículos encontra-se um pouco fora do alinhamento, estando torto, como mostra a Imagem 23, além de apresentar diversos sinais de oxidação e desgaste.

Imagem 23 – Portão de acesso de veículos.



Fonte: TRE-PR.

8 BANHEIRO MASCULINO CARTÓRIOS

Foi relatado pelos servidores locais que a bacia sanitária localizada no banheiro masculino dos cartórios, Imagem 24, apresenta durante o dia-a-dia mau cheiro, a provável causa identificada foi a falta de vedação da bacia durante a instalação. Porém, há possibilidade de ser outras causas como: falta de ventilação na tubulação de esgoto ou caixa sifonada mal instalada no ramal.



TRIBUNAL REGIONAL ELEITORAL DO PARANÁ

Imagem 24 – Bacia sanitária banheiro dos cartórios.

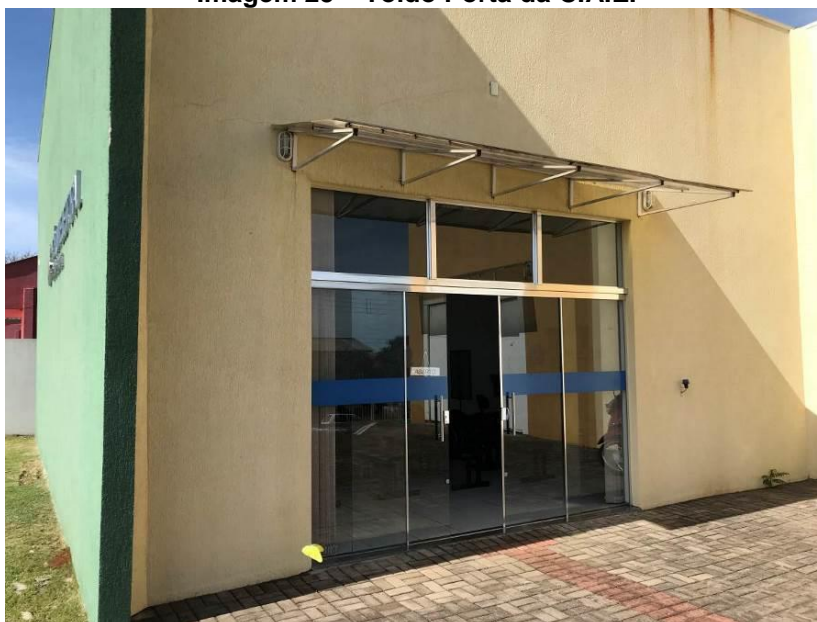


Fonte: TRE-PR.

9 TOLDOS

Atualmente existem 3 toldos na edificação, sobre a porta da C.A.E. (Imagem 25) sobre o Portão do Depósito de Urnas (Imagem 26) e sobre a porta da Copa (Imagem 27), nenhum dos toldos possui rufo de encosto, o que facilita a infiltração de águas na parede abaixo dos toldos.

Imagem 25 – Toldo Porta da C.A.E.

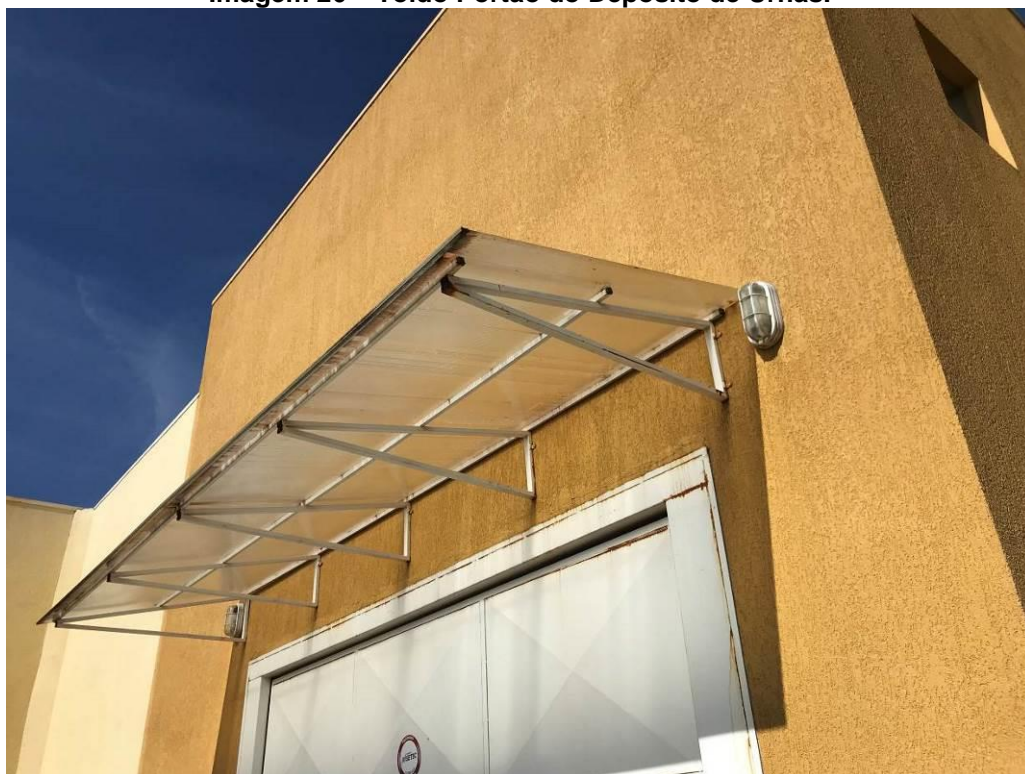


Fonte: TRE-PR.



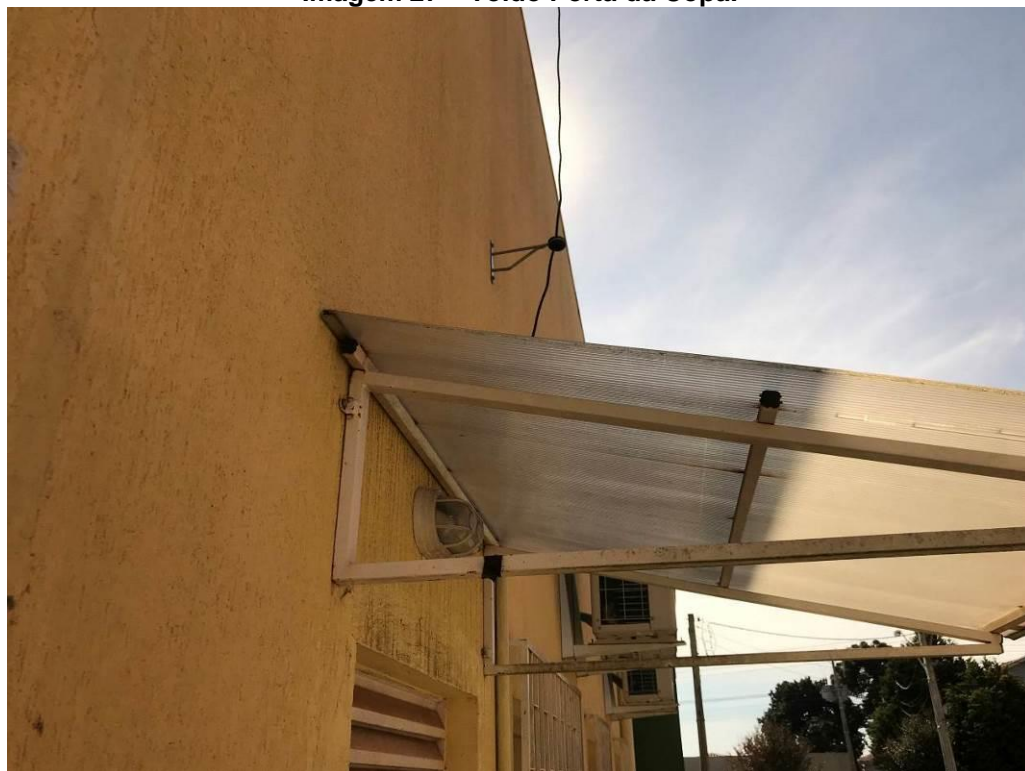
TRIBUNAL REGIONAL ELEITORAL DO PARANÁ

Imagem 26 – Toldo Portão do Depósito de Urnas.



Fonte: TRE-PR.

Imagem 27 – Toldo Porta da Copa.



Fonte: TRE-PR.



TRIBUNAL REGIONAL ELEITORAL DO PARANÁ

10 INFILTRAÇÕES

Foram identificados pontos de infiltração em todas as janelas externas da edificação, tendo como provável causa a falta de contra marco, as infiltrações danificaram tanto os revestimentos internos quanto externos, como representado na Imagem 28, Imagem 29, Imagem 30, Imagem 31, Imagem 32 e Imagem 33. Também foi identificado sinais de deterioração dos revestimentos da parede próximo ao Portão do Depósito de Urnas, ilustrado na Imagem 34 e na Imagem 35.

Foi localizado também um ponto de infiltração na parede da C.A.E. próximo à entrada da edificação, Imagem 36, onde ocorreu o desgaste da pintura, e próximo ao forro da Sala de Audiência, Imagem 37.

Imagem 28 – Infiltração Janela – Parede Externa.



Fonte: TRE-PR.



A close-up photograph of a wall corner where the paint has severely deteriorated. The paint is peeling, cracking, and flaking away, revealing a rough, uneven surface underneath. The damage is most prominent along the vertical edge of the corner, with some horizontal cracking extending into the adjacent wall surface. The lighting is bright, highlighting the texture of the damaged material.

Fonte: TRE-PR.



TRIBUNAL REGIONAL ELEITORAL DO PARANÁ

Imagem 31 – Infiltração em Janela – Parede Interna.



Fonte: TRE-PR.

Imagem 32 – Infiltração em Janela – Parede Interna.



Fonte: TRE-PR.



TRIBUNAL REGIONAL ELEITORAL DO PARANÁ

Imagem 33 – Infiltração em Janela – Parede Interna.



Fonte: TRE-PR.

Imagem 34 – Infiltração Portão Depósito de Urnas.



Fonte: TRE-PR.



TRIBUNAL REGIONAL ELEITORAL DO PARANÁ

Imagem 35 – Infiltração Portão Depósito de Urnas.



Fonte: TRE-PR.

Imagem 36 – Infiltração – Parede C.A.E.



Fonte: TRE-PR.



TRIBUNAL REGIONAL ELEITORAL DO PARANÁ

Imagem 37 – Infiltração – Parede Sala de Audiência.



Fonte: TRE-PR.

11 FISSURAS

Durante a visita não foi possível identificar a exata causa para tal, porém observou-se que diversas fissuras, localizadas principalmente no ambiente da C.A.E. e próximas à janelas onde a causa provável é a falta de vergas e contra vergas. As fissuras podem ser observadas na Imagem 38, na Imagem 39, na Imagem 40, na Imagem 41, na Imagem 42 e na Imagem 43.

A Imagem 44 mostra fissuras acima da porta da C.A.E. onde a provável causa são movimentações da platibanda.



TRIBUNAL REGIONAL ELEITORAL DO PARANÁ

Imagem 38 – Fissuras em Parede – Interna.



Fonte: TRE-PR.

Imagem 39 – Fissuras em Parede – Interna.



Fonte: TRE-PR.



TRIBUNAL REGIONAL ELEITORAL DO PARANÁ

Imagem 40 – Fissuras em Parede – Interna.



Fonte: TRE-PR.

Imagem 41 – Fissuras em Parede próximo à janela – Externa.

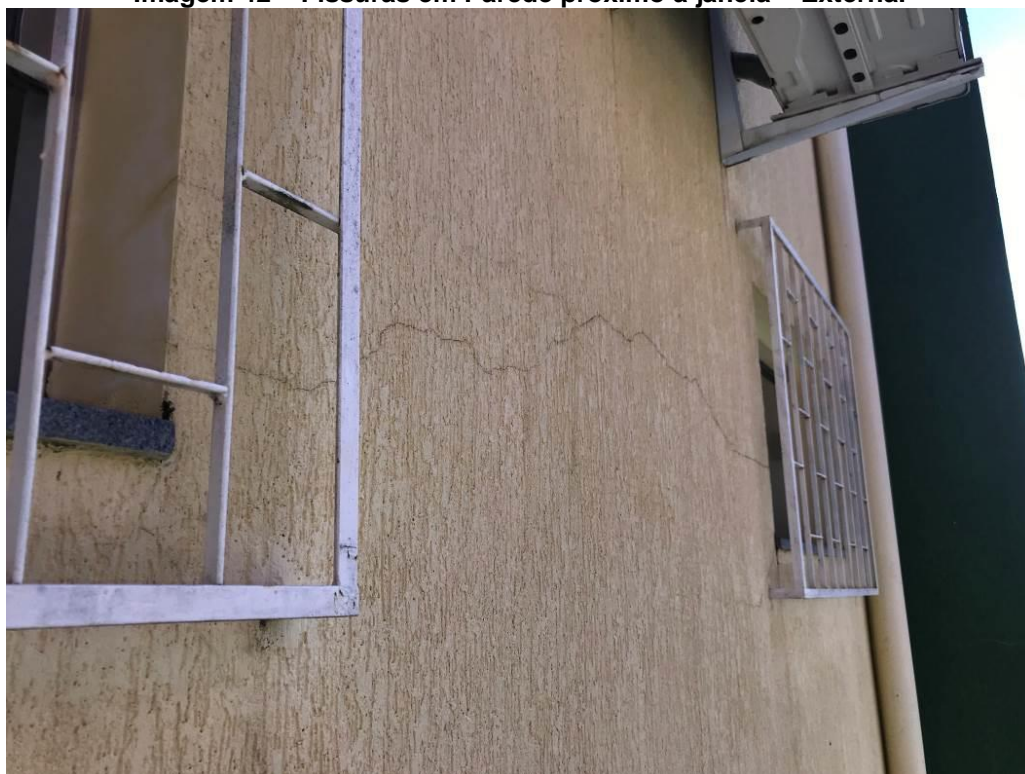


Fonte: TRE-PR.



TRIBUNAL REGIONAL ELEITORAL DO PARANÁ

Imagem 42 – Fissuras em Parede próximo à janela – Externa.



Fonte: TRE-PR.

Imagem 43 – Fissuras em Parede Externa.



Fonte: TRE-PR.



TRIBUNAL REGIONAL ELEITORAL DO PARANÁ

Imagem 44 – Fissuras em Parede Externa.



Fonte: TRE-PR.

12 FORRO

Foi identificado durante a visita, que em toda a edificação existem diversas placas de forro soltas, sem a devida fixação, como pode ser observado na Imagem 45 e na Imagem 46.

Imagem 45 – Placas de Forro – Situação atual.



Fonte: TRE-PR.



TRIBUNAL REGIONAL ELEITORAL DO PARANÁ

Imagem 46 – Placas de Forro – Situação atual.



Fonte: TRE-PR.

13 CERÂMICA – PISO E PAREDES

Todo o piso cerâmico da edificação encontra-se com sinais de falha de fixação, em alguns pontos é possível retirar a peça cerâmica com facilidade com as mãos, devido a estas estarem soltas, algumas peças inclusive já encontram-se com trincas devido aos problemas de fixação. A situação atual do piso cerâmico é representada na Imagem 47, na Imagem 48, na Imagem 49, na Imagem 50 e na Imagem 51. Os mesmos problemas estendem-se aos rodapés cerâmico, Imagem 52 e Imagem 53.

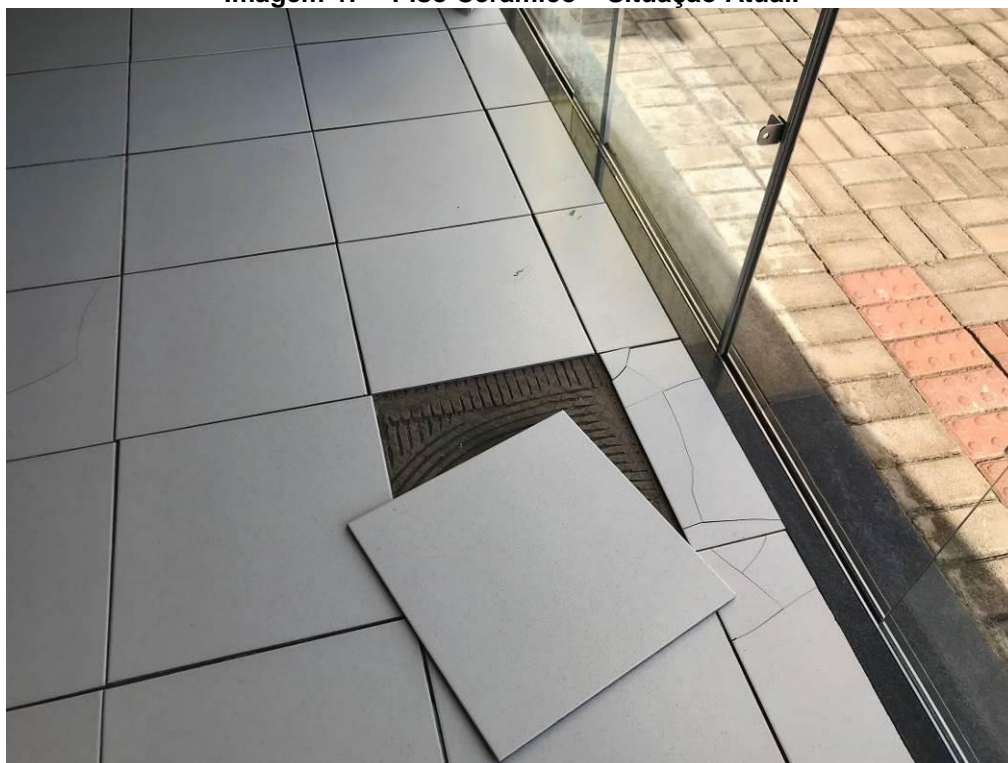
De forma semelhante, o revestimento cerâmico dos ambientes que o possuem na edificação também encontram-se “descolando” com facilidade, devido à falta da devida fixação, como mostra a Imagem 54 e a Imagem 55.

Essa situação do piso e das paredes categoriza inclusive um risco aos ocupantes da edificação.



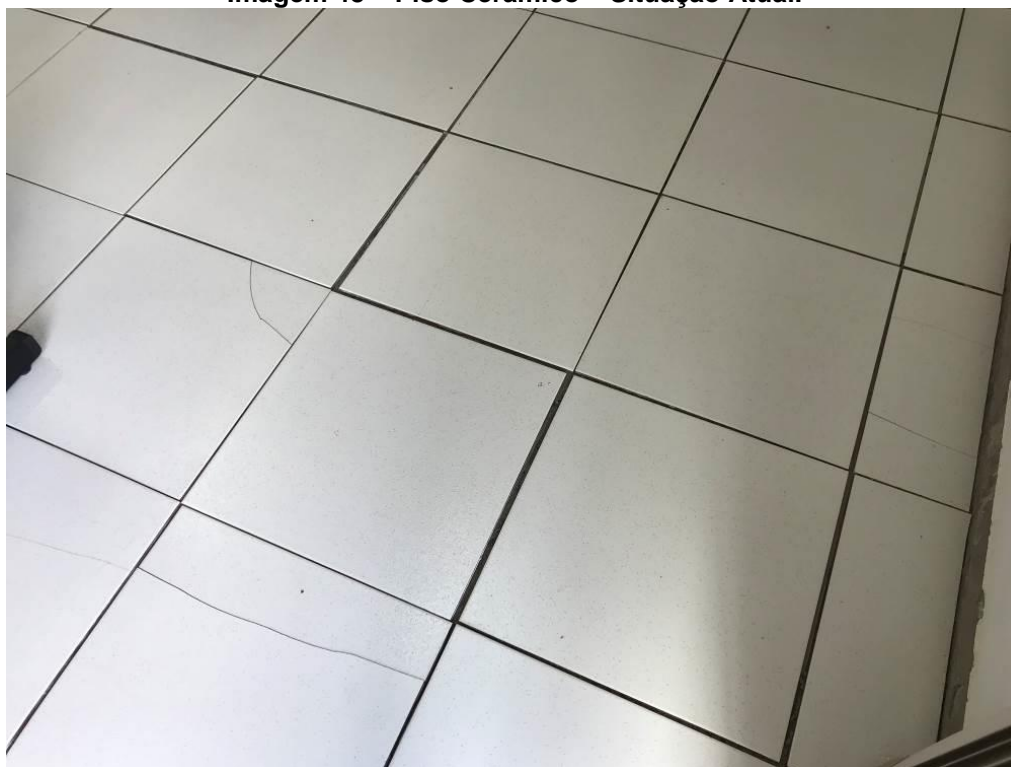
TRIBUNAL REGIONAL ELEITORAL DO PARANÁ

Imagem 47 – Piso Cerâmico – Situação Atual.



Fonte: TRE-PR.

Imagem 48 – Piso Cerâmico – Situação Atual.

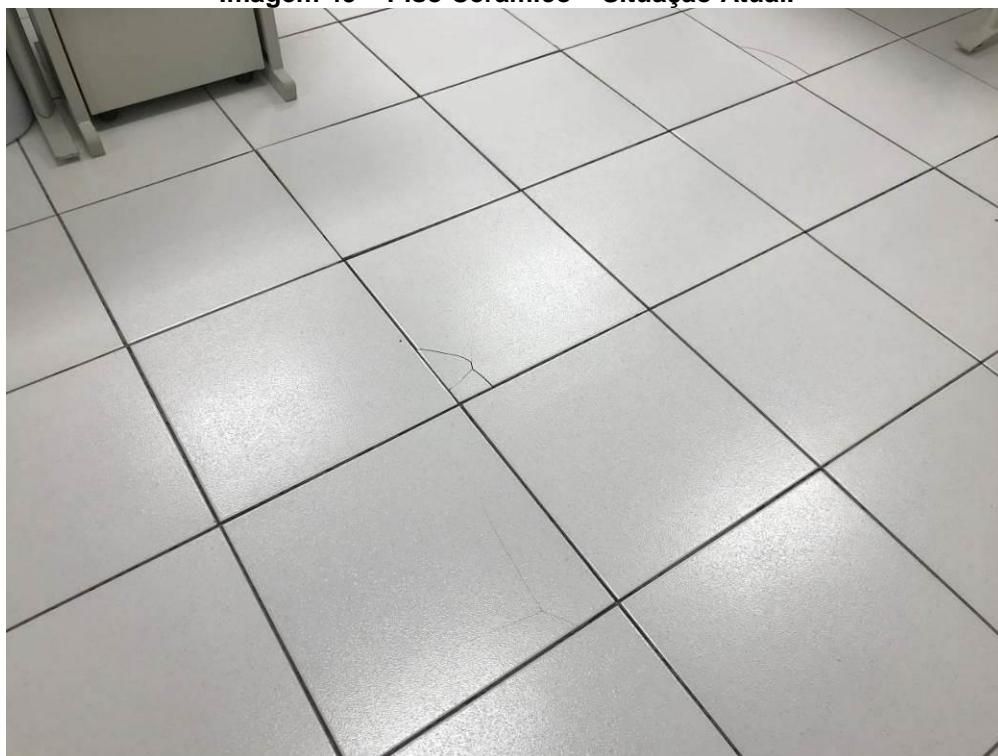


Fonte: TRE-PR.



TRIBUNAL REGIONAL ELEITORAL DO PARANÁ

Imagem 49 – Piso Cerâmico – Situação Atual.



Fonte: TRE-PR.

Imagem 50 – Piso Cerâmico – Situação Atual.



Fonte: TRE-PR.



TRIBUNAL REGIONAL ELEITORAL DO PARANÁ

Imagem 51 – Piso Cerâmico – Situação Atual.



Fonte: TRE-PR.

Imagem 52 – Rodapé Cerâmico – Situação Atual.



Fonte: TRE-PR.



TRIBUNAL REGIONAL ELEITORAL DO PARANÁ

Imagem 53 – Rodapé Cerâmico – Situação Atual.



Fonte: TRE-PR.

Imagem 54 – Revestimento Cerâmico Paredes – Situação Atual.



Fonte: TRE-PR.



TRIBUNAL REGIONAL ELEITORAL DO PARANÁ

Imagem 55 – Revestimento Cerâmico Paredes – Situação Atual.



Fonte: TRE-PR.

14 ABRIGO GLP

Atualmente o abrigo de gás GLP, Imagem 56, encontra-se sem utilização, o recipiente GLP P-13 é utilizado dentro da Copa, ao lado do fogão. Essa situação apresenta risco aos ocupantes da edificação.

Imagem 56 – Abrigo de Gás.



Fonte: TRE-PR.

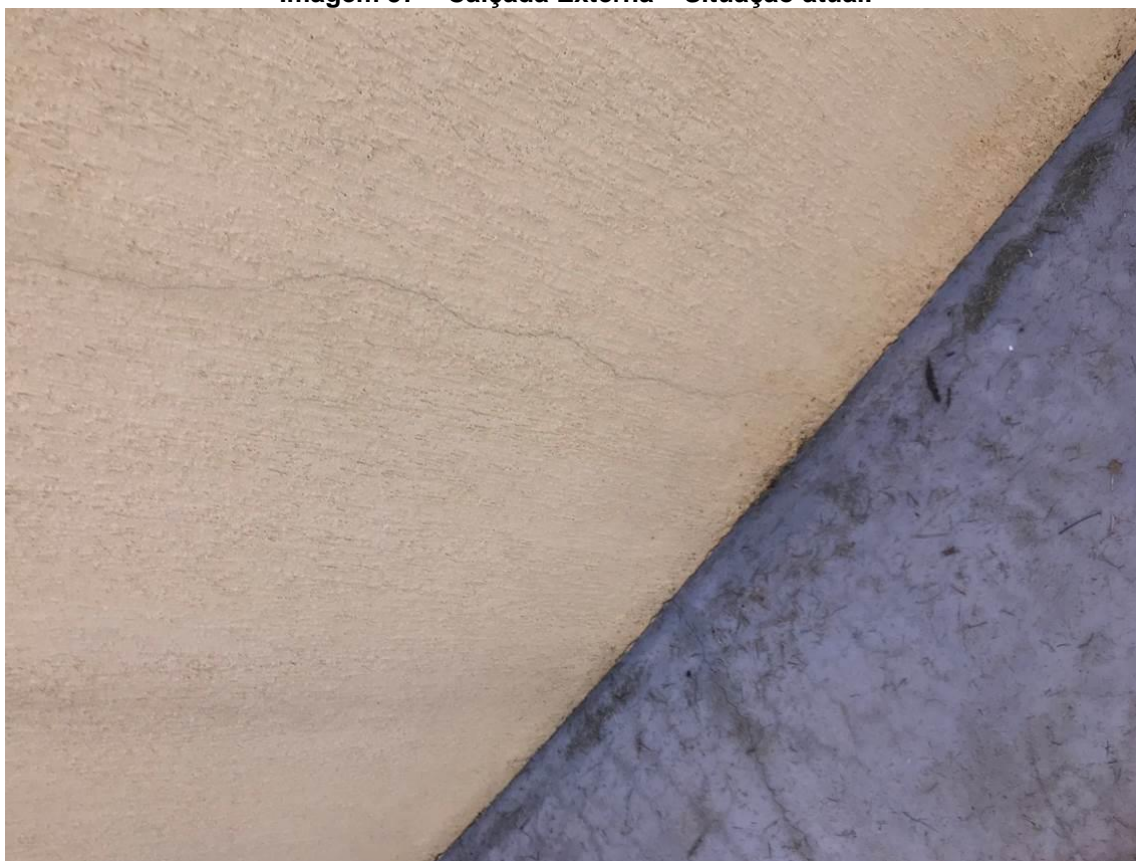


TRIBUNAL REGIONAL ELEITORAL DO PARANÁ

15 CALÇADA EXTERNA

Notou-se durante a visita que parte da calçada externa no perímetro da edificação está muito desgastada, como representa a Imagem 57 e a Imagem 58. Em alguns pontos, como mostra a Imagem 59, a parte inferior da parede também apresenta sinais de infiltração em seu revestimento, o que mostra a falta de impermeabilização da área. Parte do desgaste da calçada no perímetro é ocasionado devido ao despejo direto das tubulações de drenos de ar-condicionados, que atualmente é feita conforme mostra a Imagem 60.

Imagem 57 – Calçada Externa – Situação atual.



Fonte: TRE-PR.



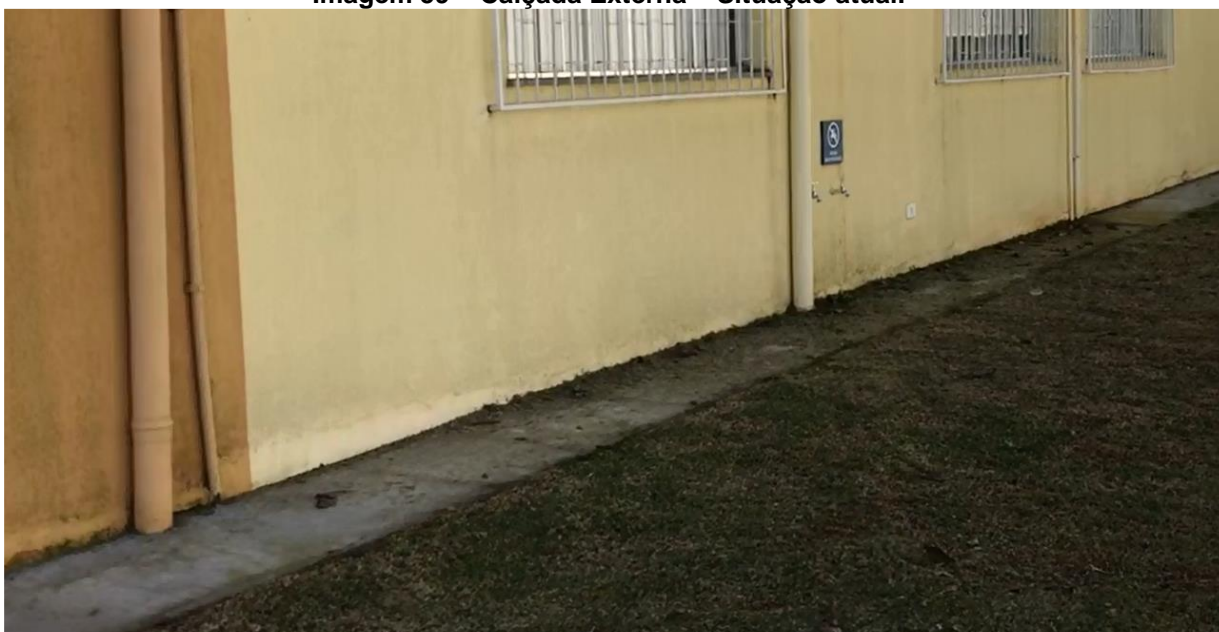
TRIBUNAL REGIONAL ELEITORAL DO PARANÁ

Imagem 58 – Calçada Externa – Situação atual.



Fonte: TRE-PR.

Imagem 59 – Calçada Externa – Situação atual.



Fonte: TRE-PR.



TRIBUNAL REGIONAL ELEITORAL DO PARANÁ

Imagem 60 – Drenos de Ar-Condicionado – Situação Atual.



Fonte: TRE-PR.

16 PORTA PANTOGRÁFICA

Observou-se durante a visita que a edificação já possui grades nas janelas, porém nenhuma segurança extra na porta de vidro de entrada da C.A.E., como por exemplo uma Porta Pantográfica, como existe em outros Fóruns Eleitorais.

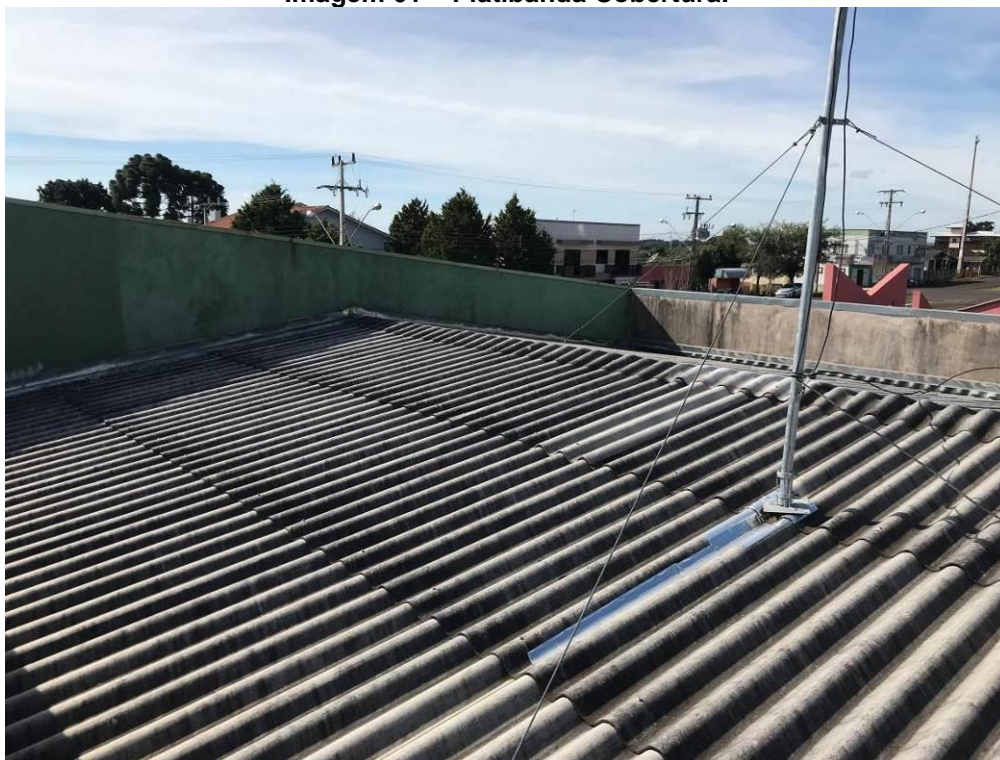
17 COBERTURA

Atualmente a platibanda apresenta sinais de deterioração em seu revestimento, como mostra a Imagem 61 e a Imagem 62. Foi identificado também uma fissura continua na platibanda do Depósito de Urnas, Imagem 63. A Imagem 64 mostra que uma parte da platibanda, onde possivelmente está localizada uma tubulação, teve seu revestimento reestruturado com massa corrida, porém sem a aplicação de pintura no local.



TRIBUNAL REGIONAL ELEITORAL DO PARANÁ

Imagem 61 – Platibanda Cobertura.



Fonte: TRE-PR.

Imagem 62 – Platibanda Cobertura.

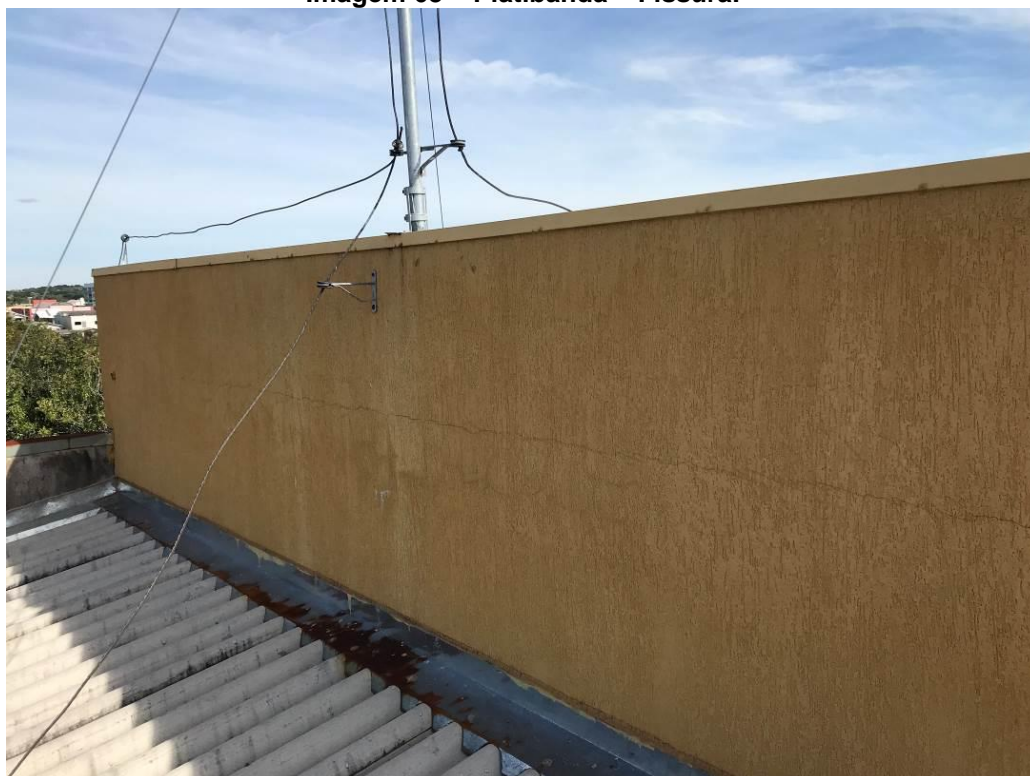


Fonte: TRE-PR.



TRIBUNAL REGIONAL ELEITORAL DO PARANÁ

Imagem 63 – Platibanda – Fissura.



Fonte: TRE-PR.

Imagem 64 – Platibanda Cobertura.



Fonte: TRE-PR.

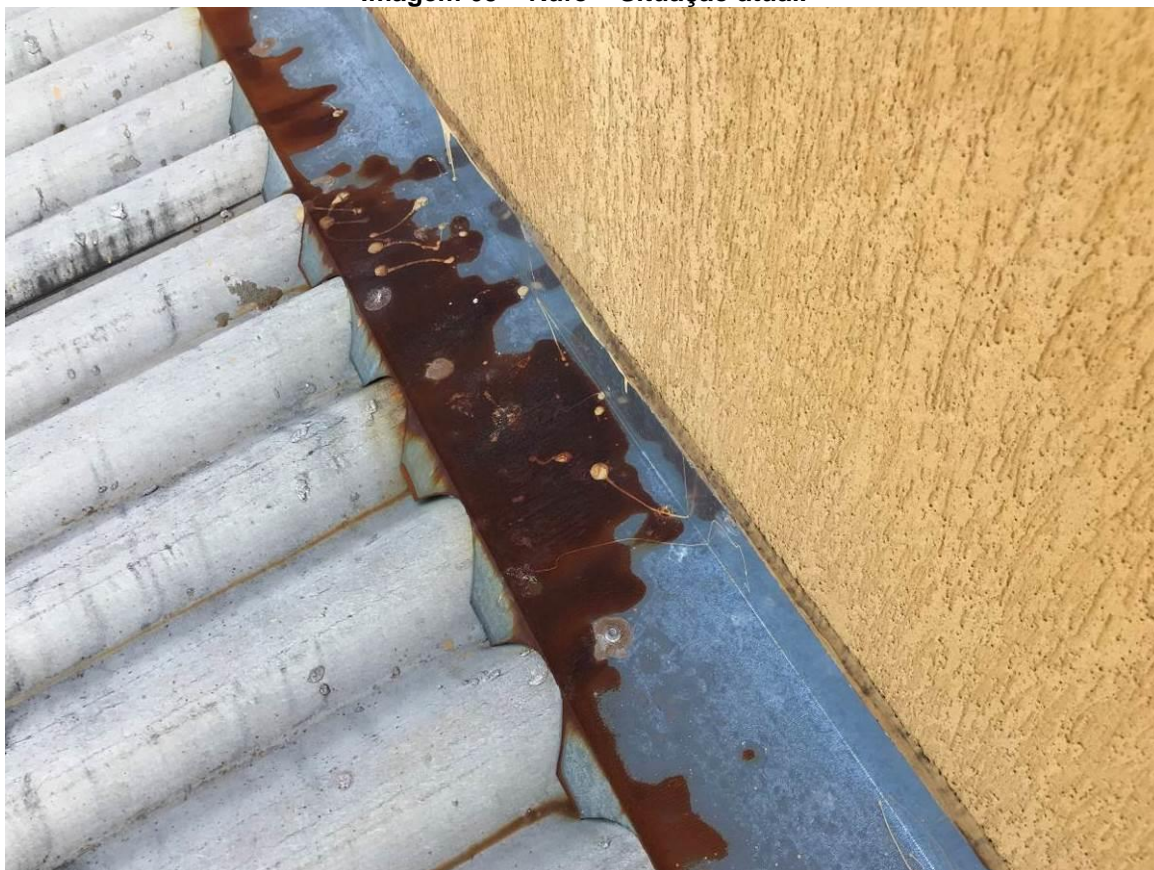


TRIBUNAL REGIONAL ELEITORAL DO PARANÁ

Tanto o rufo de topo como o rufo de encosto apresentam graves sinais de deterioração e de oxidação, como pode ser observado na Imagem 65, na Imagem 66, na Imagem 67. Na Imagem 68 inclusive pode-se perceber que a deterioração do rufo de topo já afeta o revestimento da parede externa. Também é possível observar que o embutimento do contra rufo na alvenaria não foi corretamente executado, facilitando a infiltração de águas pluviais nas paredes.

Durante a vistoria sobre a cobertura foram localizados telhas sem a devida fixação ou sem a correta vedação nos pontos de fixação, ou ainda danificadas, como representadas na Imagem 69 e na Imagem 70.

Imagem 65 – Rufo – Situação atual.



Fonte: TRE-PR.



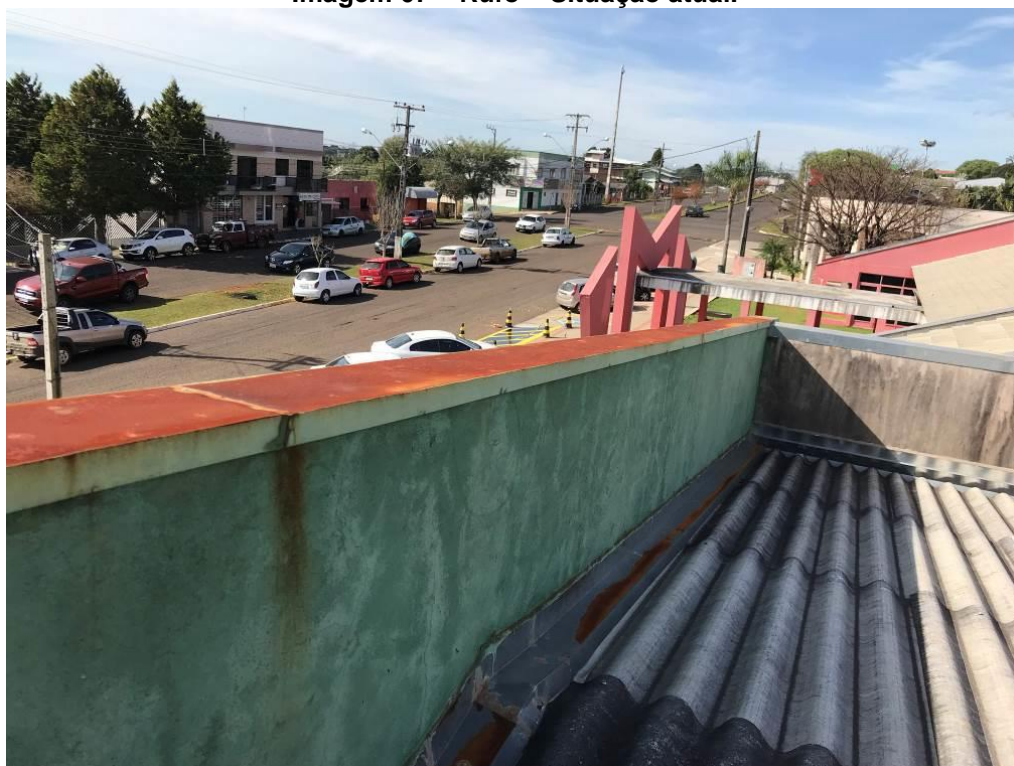
TRIBUNAL REGIONAL ELEITORAL DO PARANÁ

Imagem 66 – Rufo – Situação atual.



Fonte: TRE-PR.

Imagem 67 – Rufo – Situação atual.



Fonte: TRE-PR.



TRIBUNAL REGIONAL ELEITORAL DO PARANÁ

Imagem 68 – Rufo – Situação atual.



Fonte: TRE-PR.

Imagem 69 – Cobertura – Situação atual.



Fonte: TRE-PR.



TRIBUNAL REGIONAL ELEITORAL DO PARANÁ

Imagem 70 – Cobertura – Situação atual.



Fonte: TRE-PR.

18 PLACA DO FÓRUM

A placa do fórum está encostada no muro.

Imagem 71 – Placa– Situação atual.



Fonte: TRE-PR.



TRIBUNAL REGIONAL ELEITORAL DO PARANÁ

19 PREVENÇÃO CONTRA INCÊNDIO

A sinalização de emergência da edificação é praticamente inexistente, apenas foi localizada sinalização no corredor dos cartórios, como mostra a Imagem 72. Os extintores possuem sinalização, porem com sinalização incompleta e em inconformidade com as normas atuais, como mostra a Imagem 73 e a Imagem 74. Os quadros de força também não possuem a correta sinalização.

Existe iluminação de emergência na C.A.E. e nas salas do Cartório, porém em alguns pontos a sinalização é faltante ou encontra-se danificada, como ilustra a Imagem 75, a Imagem 76, a Imagem 77 e a Imagem 78.

Imagem 72 – Sinalização de Rota de Fuga – Situação Atual.



Fonte: TRE-PR.



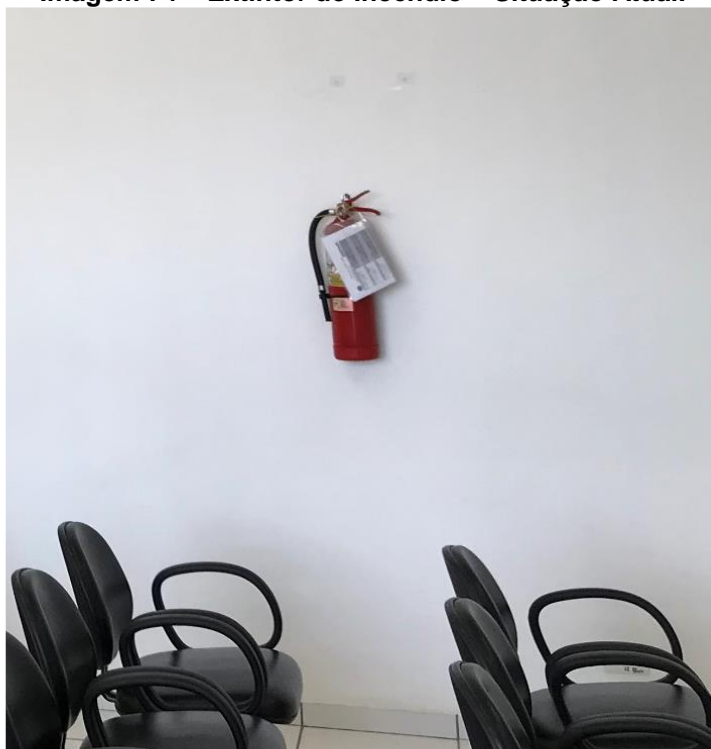
TRIBUNAL REGIONAL ELEITORAL DO PARANÁ

Imagem 73 – Extintor de Incêndio – Situação Atual.



Fonte: TRE-PR.

Imagem 74 – Extintor de Incêndio – Situação Atual.



Fonte: TRE-PR.



TRIBUNAL REGIONAL ELEITORAL DO PARANÁ

Imagem 75 – Iluminação de emergência – Situação Atual.



Fonte: TRE-PR.

Imagem 76 – Iluminação de emergência – Situação Atual.



Fonte: TRE-PR.



TRIBUNAL REGIONAL ELEITORAL DO PARANÁ

Imagem 77 – Iluminação de emergência – Situação Atual.



Fonte: TRE-PR.

Imagem 78 – Iluminação de emergência – Situação Atual.



Fonte: TRE-PR.



TRIBUNAL REGIONAL ELEITORAL DO PARANÁ

20 CONCLUSÃO

Conforme consta neste relatório, existem diversos pontos no Fórum que necessitam de reforma e/ou manutenção. A adequação da acessibilidade e das instalações de sinalização de emergência e combate a incêndio também são necessárias.

Será necessária pintura em toda a edificação após a reforma por registro de preço da Seção de Manutenção dos Cartórios do Interior

O Abrigo de Gás GLP não passará por reforma, pois o Tribunal conta com um projeto de substituição da alimentação de fogões com GLP por fogões elétricos nas edificações dos Fóruns Eleitorais.

Devido ao alto custo, optou-se por não se executar a extensão do estacionamento de veículos para inclusão de novas vagas, dessa maneira apenas existirão as vagas reservadas para PNE e IDOSO.

ACESSIBILIDADE:

Itens indicados pela NBR 9050/2015 que não ficarão 100% conforme indicado:

- Passeio: Não foi incluído acessibilidade em toda a calçada externa, devido ao alto custo, de acordo com a diretoria.